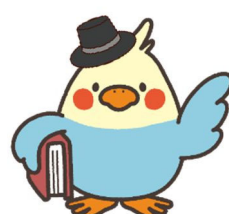
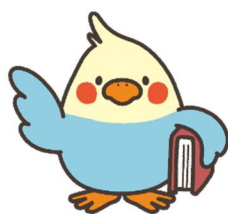
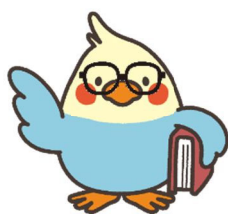


2023 年度 大学院授業時間割 Supplementary materials

1. 大学院行事予定表 (pp.2-3)
2. 研究指導のための各種届出一覧 (pp.4-8)
3. 授業時間割検索マニュアル (pp.9-11)
4. 履修登録上の注意 (p.12)
5. 科目ナンバリング (p.13)
6. 2023 年度博士前期課程担当教員 (p.14)
7. 2023 年度博士後期課程担当教員 (p.15)



2023年度行事予定表

春・夏

東京外国語大学大学院(5月24日更新)

行 事 予 定	
4月	
1日(土)	学年始め・履修案内及び授業時間割公開
4日(火)	新入生オリエンテーション
5日(水)	入学時定期健康診断(新入生)
6日(木)～7日(金)	春季定期健康診断(新入生以外)
8日(土)	入学式
6日(木)～14日(金)	履修登録期間(春・夏学期) 主任指導教員履修確認期間
10日(月)	春学期授業開始
17日(月)～21日(金)	履修登録修正期間
5月	
8日(月)～12日(金)	研究題目届提出期間(2023年度前期/後期課程4月入学者)
12日(金)	博士前期課程9月修了予定者認定願提出〆切
22日(月)～24日(水)	修士論文等題目届受付(9月修了予定者・PCS/リカレント)
6月	
1日(木)～5日(月)	博士学位申請受付期間(土日は除く)
1日(木)～5日(月)	発表論文又は未発表研究業績(第2回)申請受付(土日は除く)
1日(木)～5日(月)	10月入学者博士論文計画書・発表論文又は未発表研究業績申請受付(土日は除く)
12日(月)～16日(金)	博士論文題目届受付期間(2023年度4月入学者)
20日(火)～21日(水)	修士論文等提出者(HIPS)最終試験日(@CEU)※論文は6月14日〆でCEU提出
7月	
3日(月)	発表論文又は未発表研究業績(第2回)提出者面接指導日
3日(月)	10月入学者博士論文計画書・発表論文又は未発表研究業績提出者面接指導日
3日(月)～4日(火)	修士論文等の受付(9月修了予定者・PCS)
12日(水)～14日(金)	履修登録・修正登録期間(夏学期) 主任指導教員履修確認期間(新規登録及び登録を修正した場合)
14日(金)	春学期授業終了
13日(木)～14日(金)	修士論文等の受付(リカレント)
17日(月)～21日(金)	春学期定期試験期間
18日(火)～20日(木)	修士論文等提出者(9月修了予定者・PCS)最終試験日
24日(月)	夏学期授業開始
26日(水)～27日(木)	修士論文等提出者(リカレント)最終試験日
8月	
上旬	春学期成績Web閲覧開始
上旬	春学期成績問い合わせ期間(9月修了予定者のみ)
14日(月)～16日(水)	全学一斉休業
9月	
1日(金)～5日(火)	博士学位申請受付期間(土日は除く)
上旬	10月入学者発表論文又は未発表研究業績(第2回)申請受付
中旬	春学期成績問い合わせ期間(9月修了予定でない学生対象)
下旬	9月修了者・PCS/リカレントコース学位記授与式
下旬	入学式(秋入学者)
15日(金)	夏学期授業終了
25日(月)～10月6日(金)	履修登録期間(秋・冬学期) 主任指導教員履修確認期間(新規登録及び登録を修正した場合)

※上記は予定です。変更や追加がある場合は、本学ホームページ等で連絡します。

土曜・日曜・祝日は、窓口業務を行いません。

※8月14日(月)～8月16日(水) 夏季一斉休業(窓口業務は行いません)

※10月9日(月・祝)は祝日授業実施日です。

【春学期：4/1(土)～7/21(金) 夏学期：7/22(土)～9/30(土) 秋学期：10/1(日)～(翌)2/2(金) 冬学期：2/3(土)～3/31(日)】

2023年度大学院行事予定表

秋・冬

行 事 予 定	
10月	
2日(月)	秋学期授業開始
2日(月)～6日(金)	修士論文等題目届受付
上旬	10月入学者発表論文又は未発表研究業績(第2回)提出者面接指導日
9日(月)	祝日授業実施日(月曜日授業実施)
9日(月)～13日(金)	履修登録修正期間(秋・冬学期)
10日(火)～13日(金)	研究題目届提出期間(2023年度前期/後期課程10月入学者)
中旬	夏学期成績Web閲覧開始
中旬	夏学期成績問い合わせ期間
11月	
21日(火)～27日(月)	外語祭(全学休講) 21日は準備日、27日は後片付け日
28日(火)～30日(木)	リカレントコース修士論文等予定題目および研究計画書提出期間(専攻長へ提出)
12月	
1日(金)～5日(火)	博士学位申請受付期間(土日は除く)
11日(月)～15日(金)	10月入学者博士論文題目届受付期間
22日(金)	年内授業最終日
29日(金)～1月3日(水)	年末・年始休業
1月	
5日(金)	修士論文等提出締切
12日(金)	授業再開
15日(月)～16日(火)	履修登録・修正登録期間(冬学期) 主任指導教員履修確認期間(新規登録及び登録を修正した場合)
25日(木)	秋学期授業終了
26日(金)～28日(日)	全学臨時休講
27日(土)～28日(日)	大学入学共通テスト(追試験)
29日(月)～2月2日(金)	秋学期定期試験期間
2月	
1日(木)～5日(月)	博士論文計画書・発表論文又は未発表研究業績申請受付
5日(月)	冬学期授業開始
5日(月)～6日(火)	修士論文等提出者(前期課程全専攻共通)最終試験日
下旬	秋・冬学期成績Web閲覧開始
下旬	秋・冬学期成績問い合わせ期間
22日(木)～25日(日)	入構制限日
25日(日)	第2次学力試験(前期日程)
3月	
1日(金)～5日(火)	博士学位申請受付期間(土日は除く)
1日(金)	博士論文計画書・発表論文又は未発表研究業績提出者面接指導日
11日(月)～12日(火)	入構制限日
12日(火)	第2次学力試験(後期日程)
中旬	修了者発表
下旬	学位記授与式
31日(日)	学年終わり

※上記は予定です。変更や追加がある場合は、本学ホームページ等で連絡します。

土曜・日曜・祝日は、窓口業務を行いません。

※8月14日(月)～8月16日(水) 夏季一斉休業(窓口業務は行いません)

※10月9日(月・祝)は祝日授業実施日です。

【春学期：4/1(土)～7/21(金) 夏学期：7/22(土)～9/30(土) 秋学期：10/1(日)～(翌)2/2(金) 冬学期：2/3(土)～3/31(日)】

2. 研究指導のための各種届出一覧

研究指導のための各種届出一覧（日本語教育リカレントコース除く）

博士前期課程

（各種届け出用紙は学務情報システムを通じて配付します）

年次	事 項	内 容 等	提出先	期間又は実施日
1	「研究題目届」の提出	研究テーマを決定する。対象者は、新入生及び未提出の学生である。 希望する主任指導教員の承認が必要。	教務課	5/8 ～ 5/12 PCS コース 10/10 ～ 10/13
	主任指導教員及び副指導教員の決定	「研究題目届」に基づき 5 月開催の研究科教授会にて 2 人の指導教員を決定する。 (PCS コースは 11 月)		
	履修登録 及び 主任指導教員による履修確認	春学期は、春・夏学期に開講する授業科目の履修登録を行う。 履修する科目は主任指導教員と相談の上決定し、各自で学務情報システムにより登録を行うこと。 <u>登録後、主任指導教員に登録内容の確認を依頼すること。</u> ※主任指導教員は、学務情報システムから指導学生の履修登録を確認することができます。	教務課	春 学 期 4/6 ～ 4/14
		夏学期は、夏学期に開講する授業科目のみの履修登録を行う。春学期に履修登録した夏学期の開講科目の修正もできる。 <u>新規登録・修正をした場合は、主任指導教員に登録内容の確認を依頼すること。</u> ※履修登録の方法等は春学期の欄を参照。	教務課	夏 学 期 7/12 ～ 7/14
		秋学期は、秋・冬学期に開講する授業科目の履修登録を行う。 <u>新規登録・修正をした場合は、主任指導教員に登録内容の確認を依頼すること。</u> ※履修登録の方法等は春学期の欄を参照。	教務課	秋 学 期 9/25 ～ 10/6
		冬学期は、冬学期に開講する授業科目のみの履修登録を行う。秋学期に履修登録した冬学期開講科目の修正もできる。 <u>新規登録・修正をした場合は、主任指導教員に登録内容の確認を依頼すること。</u> ※履修登録の方法等は春学期の欄を参照。	教務課	冬 学 期 1/15 ～ 1/16
履修登録修正期間	学務情報システムで履修科目を確認の上、履修登録ミス又は変更のための修正を、各自で登録する。 <u>修正をした場合は、主任指導教員に登録内容の確認を依頼すること。</u>	教務課	春 学 期 4/17 ～ 4/21 夏 学 期 7/12 ～ 7/14 秋 学 期 10/9 ～ 10/13 冬 学 期 1/15 ～ 1/16	

※在学期間短縮の申請を希望する者は、入学後の早い時期に教務課大学院係へ申し出ること。

※上記は予定です。変更や追加がある場合は、本学ホームページ等で連絡します。

博士前期課程

(各種届け出用紙は学務情報システムを通じて配付します)

年次	事 項	内 容 等	提出先	期間又は実施日
2	履修登録、主任指導教員による履修確認 及び 履修登録修正期間	1 年次と同じです。		
	【2023年 9月修了予定者】 「9 月修了認定願」の提出	9 月修了を希望する場合に提出する。申請時において 2 年以上在学し、16 単位以上修得していることを前提とする。	教務課	5/12 締切
	9 月修了予定者及び PCS コース 「修士論文等題目届」の提出	9 月修了予定者は「修士論文等題目届」を提出する。 題目名、テーマの最終確認を行う。主任指導教員の承認が必要となる。	教務課	5/22 ～ 5/24
	9 月修了予定者及び PCS コース 「修士論文」又は「修士研究」の提出	9 月修了予定者は「学位申請書」、「修士論文」又は「修士研究」、「修士論文等届」、「論文等要旨（日本語・外国語）」を提出する。 主任指導教員の承認が必要となる。	教務課	7/3 ～ 7/4
	【重要：2024年 3月修了予定者必須】 「修士論文等題目届」の提出	「修士論文等題目届」を提出する。 題目名、テーマの最終確認を行う。主任指導教員の承認が必要となる。提出時において、16 単位以上修得していることを前提とする。	教務課	10/2 ～ 10/6
	「修士論文」又は「修士研究」の提出	「学位申請書」、「修士論文」又は「修士研究」、「修士論文等届」、「論文等要旨（日本語・外国語）」を提出する。 主任指導教員の承認が必要となる。	教務課	1/5 締切予定

研究指導のための各種届出一覧 日本語教育リカレントコース（1年制・秋入学）

博士前期課程

（各種届け出用紙は学務情報システムを通じて配付します）

年次	事 項	内 容 等	提出先	期間又は実施日
1	「研究題目届」の提出	研究テーマを決定する。対象者は、新入生及び未提出の学生である。 希望する主任指導教員の承認が必要となる。	教務課	10/10 ～ 10/13
	主任指導教員及び副指導教員の決定	「研究題目届」に基づき 11 月開催の研究科教授会にて 2 人の指導教員を決定する。		
	リカレントコース「修士論文等予定題目および研究計画書」の提出	修士論文等の研究計画を作成し、主任指導教員に今後の計画について指導を受けること。	専攻長	11/28 ～ 11/30 (土日は除く)
	履修登録 及び 主任指導教員による履修確認	秋学期は、秋・冬学期に開講する授業科目の履修登録を行う。 履修する科目は主任指導教員と相談の上決定し、各自で学務情報システムにより登録を行うこと。 <u>登録後、主任指導教員に登録内容の確認を依頼すること。</u> ※主任指導教員は、学務情報システムから指導学生の履修登録を確認することができます。	教務課	秋 学 期 9/25 ～ 10/6
		冬学期は、冬学期に開講する授業科目のみの履修登録を行う。秋学期に履修登録した冬学期開講科目の修正もできる。 <u>新規登録・修正をした場合は、主任指導教員に登録内容の確認を依頼すること。</u> ※履修登録の方法等は秋学期の欄を参照。	教務課	冬 学 期 1/15 ～ 1/16
		春学期は、春・夏学期に開講する授業科目の履修登録を行う。 <u>登録後、主任指導教員に登録内容の確認を依頼すること。</u> ※履修登録の方法等は秋学期の欄を参照。 夏学期は7月に実施の開講科目のみ履修可。	教務課	春 学 期 4月上旬 ※詳細は掲示等で確認のこと
		夏学期は、夏学期に開講する授業科目の履修登録を行う。春学期に履修登録した夏学期の開講科目の修正もできる。 <u>新規登録・修正をした場合は、主任指導教員に登録内容の確認を依頼すること。</u> ※履修登録の方法等は秋学期の欄を参照。 夏学期は7月に実施の開講科目のみ履修可。	教務課	夏 学 期 7月上旬 ※詳細は掲示等で確認のこと
	履修登録修正期間	学務情報システムで履修科目を確認の上、履修登録ミス又は変更のための修正を、各自で登録する。 <u>修正をした場合は、主任指導教員に登録内容の確認を依頼すること。</u>	教務課	秋 学 期 10/9 ～ 10/13 冬 学 期 1/15 ～ 1/16 春 学 期 4月下旬 ※詳細は掲示等で確認のこと
	リカレントコース「修士論文等題目届」の提出	「修士論文等題目届」を提出する。 題目名、テーマの最終確認を行う。 主任指導教員の承認が必要となる。	教務課	5/22 ～ 5/24
リカレントコース「修士論文」又は「修士研究」の提出	「学位申請書」、「修士論文」又は「修士研究」、「修士論文等届」、「論文等要旨（日本語・外国語）」を提出する。 主任指導教員の承認が必要となる。	教務課	7/13 ～ 7/14	

※上記は予定です。変更や追加がある場合は、本学ホームページ等で連絡します。

研究指導のための各種届出一覧

博士後期課程

(各種届け出用紙は学務情報システムを通じて配付します)

年次	事 項	内 容 等	提出先	期間又は実施日
1	「研究題目届」の提出	研究テーマを決定する。対象者は、新入生及び未提出の学生である。 希望する主任指導教員の承認が必要となる。	教務課	5/8 ~ 5/12 <u>10月入学者</u> 10/10 ~ 10/13
	履修登録 及び 主任指導教員による履修確認	春学期は、春・夏学期に開講する授業科目の履修登録を行う。 履修する科目は主任指導教員と相談の上決定し、各自で学務情報システムにより登録を行うこと。 <u>登録後、主任指導教員に登録内容の確認を依頼すること。</u> ※主任指導教員は、学務情報システムから指導学生の履修登録を確認することができません。	教務課	春 学 期 4/6 ~ 4/14
		夏学期は、夏学期に開講する授業科目のみの履修登録を行う。春学期に履修登録した夏学期の開講科目の修正もできる。 <u>新規登録・修正をした場合は、主任指導教員に登録内容の確認を依頼すること。</u> ※履修登録の方法等は春学期の欄を参照。	教務課	夏 学 期 7/12 ~ 7/14
		秋学期は、秋・冬学期に開講する授業科目の履修登録を行う。 <u>新規登録・修正をした場合は、主任指導教員に登録内容の確認を依頼すること。</u> ※履修登録の方法等は春学期の欄を参照。	教務課	秋 学 期 9/25 ~ 10/6
		冬学期は、冬学期に開講する授業科目のみの履修登録を行う。秋学期に履修登録した冬学期開講科目の修正もできる。 <u>新規登録・修正をした場合は、主任指導教員に登録内容の確認を依頼すること。</u> ※履修登録の方法等は春学期の欄を参照。	教務課	冬 学 期 1/15 ~ 1/16
	履修登録修正期間	学務情報システムで履修科目を確認の上、履修登録ミス又は変更のための修正を、各自で登録する。 <u>修正をした場合は、主任指導教員に登録内容の確認を依頼すること。</u>	教務課	春 学 期 4/17 ~ 4/21 夏 学 期 7/12 ~ 7/14 秋 学 期 10/9 ~ 10/13 冬 学 期 1/15 ~ 1/16
	「博士論文題目届」の提出	論文題目を決定する。対象者は、新入生及び未提出の学生である。 主任指導教員の承認が必要となる。	教務課	6/12 ~ 6/16 <u>10月入学者:</u> 12/11 ~ 12/15
	博士論文指導委員会の決定	博士論文指導委員会を主任指導教員から教務課に推薦してもらい、7月開催の研究科教授会にて決定する。 <u>* 秋入学の PCS 分野は 1 月。</u>		
	「博士論文計画書」の提出	博士論文の構想、研究方法等を添えて提出する。主任指導教員の承認が必要となる。対象者は、入学後 1 年を通して指導を受けた学生である。	教務課	2/1 ~ 2/5 <u>10月入学者:</u> 6/1 ~ 6/5
「博士論文計画書」提出者面接指導日	博士論文指導委員会による面接指導を行う。		3/1 (予定) <u>10月入学者:</u> 7/3 (予定)	

※在学期間短縮の申請を希望する者は、入学後の早い時期に教務課大学院係へ申し出ること。

※上記は予定です。変更や追加がある場合は、本学ホームページ等で連絡します。

博士後期課程

(各種届け出用紙は学務情報システムを通じて配付します)

年次	事 項	内 容 等	提出先	期間又は実施日
2	履修登録、主任指導教員による履修確認 及び 履修登録修正期間	1 年次と同じです。		
	「発表論文又は未発表研究業績」の提出【第 1 回】	「発表論文又は未発表研究業績」、要旨、一覧を添えて提出する。主任指導教員の承認が必要となる。対象は、「博士論文計画書」の面接指導に合格した学生である。	教務課	2/1 ~ 2/5 10月入学者： 6/1 ~ 6/5
	「発表論文又は未発表研究業績」提出者面接指導日【第 1 回】	博士論文指導委員会による面接指導を行う。		3/1 (予定) 10月入学者： 7/3 (予定)
	「発表論文又は未発表研究業績」の提出【第 2 回】	「発表論文又は未発表研究業績」、要旨、一覧を添えて提出する。主任指導教員の承認が必要となる。 対象者は、【第 1 回】に一度提出して、面接指導の結果、不合格になった学生のみとなる。	教務課	6/1 ~ 6/5 10月入学者： 9 月上旬 (予定)
	「発表論文又は未発表研究業績」提出者面接指導日【第 2 回】	博士論文指導委員会による面接指導を行う。		7/3 (予定) 10月入学者： 10 月上旬 (予定)
3	履修登録、主任指導教員による履修確認 及び 履修登録修正期間	1 年次と同じです。		
	学位申請受付期間	学位申請は、「発表論文又は未発表研究業績」の面接指導に合格し、博士論文執筆予定者と認められていることが前提となる。 年 4 回学位申請の期間を設けている。	教務課	6/1 ~ 6/5※ 9/1 ~ 9/5※ 12/1 ~ 12/5※ 3/1 ~ 3/5※ ※土日は除く

3. 授業時間割検索マニュアル

開講科目検索

入学年度	2023年度	← 入学年度を選択してください
開講期		
開講年度	2023年度	← 検索したい授業の「開講年度」「開講学期」「開講学部(総合国際学研究科(博士前期課程)/博士後期課程))を選択してください
開講学期	-----	
開講学部	-----	
時間割		
授業科目区分 ※	階層1 ----- 階層2 ----- 階層3 -----	← 詳細は次ページを参照してください
曜日	<input type="checkbox"/> 月曜日 <input type="checkbox"/> 火曜日 <input type="checkbox"/> 水曜日 <input type="checkbox"/> 木曜日 <input type="checkbox"/> 金曜日 <input type="checkbox"/> 時間外 <input type="checkbox"/> 集中	
時限	<input type="checkbox"/> 1時限 <input type="checkbox"/> 2時限 <input type="checkbox"/> 3時限 <input type="checkbox"/> 4時限 <input type="checkbox"/> 5時限 <input type="checkbox"/> 6時限	
時間割コード	-----	
講義棟名	-----	
教室名	-----	
対象年次	-	
授業開講形態	-----	← 「対面」「オンライン」「オンライン(海外から配信)」「オンデマンド」を選択することができます
授業形態	-----	
使用言語	-----	
授業題目の表示	<input checked="" type="checkbox"/> 授業題目を表示する	
その他(単語の一部でも検索できます)		
科目名検索	----- 複数の単語で検索する場合は、スペース(空白)をあけて入力してください。	
教員名検索	----- 漢字、フリガナ、ローマ字で検索できます。	
キーワード検索	----- AND <input checked="" type="radio"/> OR <input type="radio"/> 複数のキーワードで検索する場合は、スペース(空白)をあけて入力してください。	
全文検索	----- AND <input checked="" type="radio"/> OR <input type="radio"/> 複数の単語で検索する場合は、スペース(空白)をあけて入力してください。	
実務経験のある教員による授業	<input type="checkbox"/> 実務経験のある教員による授業が行われる科目を検索する場合は、チェックして下さい。	
条件を選択した後、「検索」をクリックしてください		
<input type="button" value="検索"/> <input type="button" value="条件クリア"/> <input type="button" value="閉じる"/>		

検索結果画面：

「履修コード」の番号をクリックすると、シラバスを閲覧することができます。

履修コード	科目名	担当教員名 授業題目	クラス 使用言語	開講期	曜日時限 教室割
1 550001	総合国際学研究基礎	-----	日本語	春学期	月1 ワテウ
2 550011	総合国際学研究基礎	-----	日本語	春学期	火1 ワテウ
3 550021	総合国際学研究基礎	-----	日本語	春学期	水1 ワテウ

※「授業科目区分」の階層1～3の構成について

「授業科目区分」は「階層1」「階層2」「階層3」に分かれています。各階層で表示されるカテゴリーは以下のとおりです。

「総合国際学研究基礎」「異分野交流ゼミ」はこのカテゴリーです（PCSを除く）

【博士前期課程】

階層1	階層2	階層3
研究科共通科目	必修 ●	—
	キャリアプログラム	—
世界言語社会専攻	学術言語演習(言語文化/国際社会コース共通)	—
	アジア・アフリカ・フィールドサイエンス科目(言語文化/国際社会コース共通)	—
	言語文化コース	修士論文修士研究ゼミ 専攻科目
	国際社会コース	修士論文修士研究ゼミ 専攻科目
国際日本専攻	Peace and Conflict Studiesコース	研究科共通科目 修士論文修士研究ゼミ 専攻科目
	修士論文修士研究ゼミ 専攻科目(ゼミを除く)	— —

「異分野交流研究」はこのカテゴリーです

【博士後期課程(2018年度以降入学者)】

階層1	階層2	階層3
研究科共通科目 ●	—	—
世界言語社会専攻	言語文化研究プログラム	—
	国際社会研究プログラム	—
	Peace and Conflict Studiesプログラム	—
	アジア・アフリカフィールド研究プログラム	—
国際日本専攻	—	—
共同サステイナビリティ研究専攻(2019年度から)	共通基盤科目	—
	サステイナビリティ研究セミナー/ラボワーク科目	—
	実践実習科目	—

【博士後期課程(2017年度以前入学者)】

階層1	階層2	階層3
言語文化専攻	共通	—
	ヨーロッパ	—
	アメリカ・オセアニア	—
	アフリカ	—
	アジア	—
	日本	—
国際社会専攻	共通	—
	ヨーロッパ	—
	アメリカ・オセアニア	—
	アフリカ	—
	アジア	—
	日本	—

【参考】大学院生が履修できる学部科目について（博士前期課程対象）

博士前期課程の学生が履修できる学部科目は、

- ・言語文化学部、国際社会学部、国際日本学部の専修プログラムの講義・専門演習（専門科目のうち卒業研究演習を除く授業科目）
- ・世界教養プログラムのうち、専攻言語Ⅲ、「教養日本力科目」、「世界言語科目」

です。（専攻言語Ⅲとして、母語の科目を履修することはできません。）

それぞれの科目の検索方法は下記を参照してください。

【言語文化学部、国際社会学部、国際日本学部の専修プログラムの講義・専門演習】

1. 「開講学部」の категорияで、「言語文化学部」「国際社会学部」「国際日本学部」のいずれかを選択する。
2. 「授業科目区分」で以下の条件を選択する。

階層1	階層2	階層3
専門科目(●●学部)	—	—

※上記条件で検索して表示される授業科目のうち、「卒業研究演習」は履修することができません。

【世界教養プログラム・専攻言語Ⅲ】

1. 「開講学部」の категорияで、「世界教養プログラム」を選択する。
2. 「授業科目区分」で以下の条件を選択する。

階層1	階層2	階層3
言語科目	非モジュール言語科目	専攻言語I～III(●●語)
	モジュール言語科目	専攻言語I～III(●●語)

※上記条件で検索して表示される授業科目のうち、科目名が「**専攻言語(●●語Ⅲ-X)**」となっている科目のみ履修できます。

※非モジュール言語は、英語・ドイツ語・フランス語・イタリア語・スペイン語・ポルトガル語・ロシア語・中国語・朝鮮語・アラビア語です。

※モジュール言語は、ポーランド語・チェコ語・モンゴル語・インドネシア語・マレーシア語・フィリピン語・タイ語・ラオス語・ベトナム語・カンボジア語、ビルマ語、ウルドゥー語、ヒンディー語、ベンガル語、ペルシア語、トルコ語です。

【世界教養プログラム・教養日本力科目】

1. 「開講学部」の категорияで、「世界教養プログラム」を選択する。
2. 「授業科目区分」で以下の条件を選択する。

階層1	階層2	階層3
教養科目	教養日本力科目	—

【世界教養プログラム・世界言語科目】

1. 「開講学部」の категорияで、「世界教養プログラム」を選択する。
2. 「授業科目区分」で以下の条件を選択する。

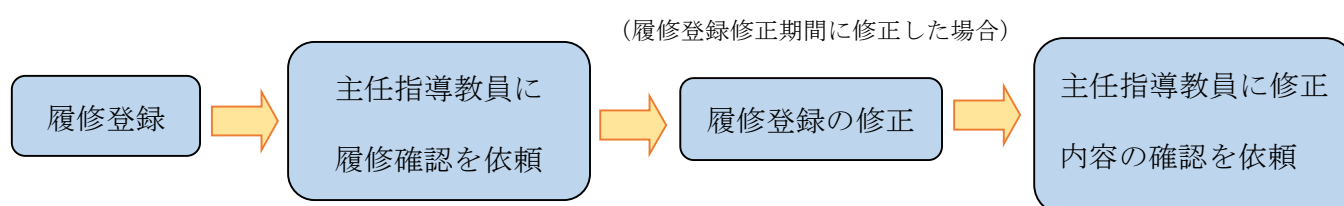
階層1	階層2	階層3
教養科目	世界言語科目	—

4. 履修登録上の注意

大学院生は、履修する授業科目の選定に際して、履修指導及び研究指導の一環として、主任指導教員から指導を受ける必要があります。主任指導教員と履修する授業科目の相談をした上で、学務情報システム上で履修登録をしてください。履修登録後には、主任指導教員に登録内容の確認を依頼してください。主任指導教員は、学務情報システムから指導学生の履修登録を確認することができます。

学務情報システム上で登録をせず授業を聴講しても、単位は認定されませんので、ご注意ください。

【履修登録の手順】



【履修登録時の注意点】

- 主任指導教員の情報は、学務情報システムの「学籍情報」で確認することができます。
- 新生の主任指導教員は、出願時の「希望指導教員」で登録をしています。
- 主任指導教員を変更する場合（誤りがある場合）は、速やかに大学院係窓口で手続きをしてください。
- 自身が所属する課程（博士前期課程/博士後期課程）と異なる課程の授業は、履修登録できません。
- 学部の授業は、限られた授業科目（履修案内参照）であれば履修登録することができますが、その場合も授業担当教員の承認を得る必要があります。
- 博士前期課程の「修士論文修士研究ゼミ」は、「修士論文等を執筆する年次」に履修する科目です。
- 時間割コードが、自身が所属するカリキュラムの時間割コードであることを確認してください。
(科目ナンバリング参照)
- 履修登録後、主任指導教員に学務情報システムによる履修確認を依頼してください。
- 履修登録修正期間で修正した場合も、主任指導教員に修正内容の確認を依頼してください。
- 履修登録修正期間を過ぎた後の変更・追加はできません。修了要件の確認は各自の責任で行い、履修登録にあたっては十分に注意してください。

【授業時間】

I	II	III	IV	V	VI	VII
8:30～10:00	10:10～11:40	12:40～14:10	14:20～15:50	16:00～17:30	17:40～19:10	19:20～20:50

5. 科目ナンバリング

□科目ナンバリングとは

授業科目に適切な番号を付し分類することで、学修の段階や順序等を表し、教育課程の体系的性を明示する仕組みです。博士前・後期課程では、次のとおり、時間割コードを付番することにより、専攻・科目区分等が分かるようになっています。

博士前期課程

※時間割コード最初の1桁、5が各コースの専攻科目、6が修士論文修士研究ゼミ科目です。

研究科共通科目		55××××
世界言語社会専攻	専攻共通科目(学術言語演習)	54××××
	専攻共通科目(アジア・アフリカ・フィールドサイエンス科目)	
	言語文化コースの専攻科目	50××××
	言語文化コースの修士論文修士研究ゼミ	60××××
	国際社会コースの専攻科目	51××××
	国際社会コースの修士論文修士研究ゼミ	61××××
	Peace and Conflict Studiesコースの専攻科目	52××××
	Peace and Conflict StudiesコースのThesis Seminar	62××××
国際日本専攻	国際日本、日本語教育リカレントコースの専攻科目	53××××
	国際日本、日本語教育リカレントコースの修士論文修士研究ゼミ	63××××

博士後期課程

【2018年度以降入学者】アルファベットなし6桁

研究科共通科目		700×××
世界言語社会専攻	言語文化研究プログラム	710×××
	国際社会研究プログラム	711×××
	Peace and Conflict Studiesプログラム	712×××
	アジア・アフリカフィールド研究プログラム	713×××
国際日本専攻	国際日本研究プログラム	720×××
共同 サステナビリティ 研究専攻	共通基盤科目	730×××
	サステナビリティ研究セミナー/ラボワーク科目	731×××
	実践実習科目	732×××

【2018年度以前入学者】アルファベットあり8桁

言語文化専攻	74×D××××
国際社会専攻	75×D××××

6. 2023年度博士前期課程担当教員

2023.4.24更新

世界言語社会専攻				国際日本専攻			
言語文化コース		国際社会コース		PCSコース		国際日本コース、日本語教育リカレントコース	
准教授	秋廣 尚恵	准教授	青木 雅浩	教授	篠田 英朗	准教授	阿部 新
教授	荒原 邦博	教授	青山 弘之	講師	福田 彩	教授	荒川 洋平
教授	五十嵐 孔一	講師	足立 享祐	教授	松永 泰行	教授	伊集院 郁子
講師	入江 哲朗	教授	飯塚 正人(A)	教授	吉崎 知典	講師	伊東 克洋
教授	上田 広美	准教授	伊東 剛史			准教授	イリス・ハウカンブ
准教授	内原 洋人	准教授	上原 こずえ			教授	海野 多枝
准教授	大谷 直輝	准教授	内山 直子			准教授	大津 友美
教授	岡田 知子	准教授	大石 高典			教授	川村 大
教授	岡野 賢二	教授	大川 正彦			講師	木村 正美
教授	風間 伸次郎	講師	大鳥 由香子			教授	工藤 嘉名子
教授	加藤 晴子	教授	岡田 昭人			准教授	小松 由美
教授	加藤 雄二	講師	小田 なら			教授	佐藤 正広
教授	金指 久美子	教授	小田原 琳			講師	嶋原 耕一
教授	川上 茂信	准教授	小野寺 拓也			教授	菅長 理恵
教授	久野 量一	講師	片岡 真輝			教授	鈴木 智美
准教授	倉部 慶太(A)	教授	加藤 美帆			教授	鈴木 美加
准教授	小久保 真理江	講師	川本 智史			准教授	伊達 宏子
准教授	児倉 徳和(A)	講師	菊地 和也			准教授	谷口 龍子
教授	斎藤 弘子	教授	菊池 陽子			講師	土田 耕督
教授	佐々木 あや乃	講師	金 悠進			教授	友常 勉
教授	佐野 洋	准教授	木村 暁			教授	中井 陽子
教授	澤田 英夫(A)	教授	日下 渉			准教授	中村 彰
准教授	シェーク・タリク	准教授	久米 順子			教授	西原 大輔
講師	周 育佳	准教授	倉田 明子			教授	花蘭 悟
講師	邵 丹	准教授	小島 祥美			准教授	春名 展生
教授	菅原 睦	教授	近藤 信彰(A)			教授	フィリップ・シートン
教授	鈴木 玲子	教授	坂井 真紀子			准教授	ホルカ・イリナ
教授	武田 千香	教授	澤田 ゆかり			准教授	ポーター・ジョン
准教授	田島 充士	准教授	椎野 若菜(A)			准教授	甕 隆博
教授	趙 義成	教授	篠原 琢			准教授	幸松 英恵
准教授	ティップティエンホン・コースイット	講師	島田 志津夫			教授	林 俊成
教授	投野 由紀夫	教授	鈴木 美弥子				
講師	土肥 篤	教授	鈴木 義一				
准教授	内藤 稔	准教授	芹生 尚子				
教授	中川 裕	教授	左右田 直規				
教授	南 潤珍	教授	武内 進一				
准教授	西岡 あかね	講師	竹田 恵子				
講師	西畑 香里	教授	田島 陽一				
教授	根岸 雅史	准教授	巽 由樹子				
准教授	野平 宗弘	講師	田邊 佳美				
准教授	野元 裕樹	教授	千葉 敏之				
准教授	橋本 雄一	准教授	出町 一恵				
教授	匹田 剛	准教授	東城 文柄				
教授	藤縄 康弘	教授	床呂 郁哉(A)				
教授	降幡 正志	講師	登利谷 正人				
准教授	ホルロンガン・アリアン・マカリンガ	教授	中山 智香子				
准教授	ホーカスリ・カムメット	准教授	中山 裕美				
教授	前田 和泉	准教授	野田 仁(A)				
教授	萬宮 健策	教授	萩尾 生				
准教授	丸山 空大	講師	蛭田 圭				
講師	水沼 修	准教授	布川 あゆみ				
教授	水野 善文	准教授	福嶋 千穂				
准教授	箕浦 信勝	講師	藤井 豪				
教授	三宅 登之	教授	真島 一郎				
准教授	三代川 寛子	講師	舛方 周一郎				
教授	望月 圭子	教授	松隈 潤				
准教授	望月 源	教授	宮田 敏之				
准教授	森田 耕司	准教授	山内 由理子				
教授	八木 久美子	准教授	吉田 ゆか子(A)				
教授	山口 裕之	教授	吉田 ゆり子				
准教授	山越 康裕(A)	教授	米谷 匡史				
講師	山田 洋平	講師	梁 英聖				
講師	山本 恭裕	教授	若松 邦弘				
准教授	吉枝 聡子						
教授	吉富 朝子						
教授	吉本 秀之						

※(A)は、アジア・アフリカ言語文化研究所に所属する教員

7. 2023年度博士後期課程担当教員

世界言語社会専攻				国際日本専攻			
言語文化研究プログラム		国際社会研究プログラム		Peace and Conflict Studiesプログラム		国際日本研究プログラム	
准教授	秋廣 尚恵	准教授	青木 雅浩	教授	篠田 英朗	准教授	阿部 新
教授	荒原 邦博	教授	青山 弘之	教授	松永 泰行	教授	荒川 洋平
教授	上田 広美	准教授	伊東 剛史	アジア・アフリカフィールド研究プログラム		教授	伊集院 郁子
准教授	内原 洋人	准教授	上原 こずえ	教授	荒川 慎太郎	准教授	イリス・ハウカンブ
准教授	大谷 直輝	准教授	内山 直子	准教授	石川 博樹	教授	海野 多枝
教授	岡田 知子	准教授	大石 高典	教授	太田 信宏	准教授	大津 友美
教授	岡野 賢二	教授	岡田 昭人	准教授	小倉 智史	教授	川村 大
教授	風間 伸次郎	教授	小田原 琳	教授	河合 香吏	教授	工藤 嘉名子
教授	加藤 晴子	准教授	小野寺 拓也	准教授	倉部 慶太	教授	佐藤 正広
教授	加藤 雄二	教授	加藤 美帆	教授	呉人 徳司	教授	菅長 理恵
教授	川上 茂信	教授	菊池 陽子	教授	黒木 英充	教授	鈴木 智美
教授	久野 量一	教授	日下 涉	准教授	児倉 徳和	教授	鈴木 美加
准教授	小久保 真理江	准教授	久米 順子	教授	近藤 信彰	准教授	伊達 宏子
教授	斎藤 弘子	准教授	倉田 明子	教授	澤田 英夫	准教授	谷口 龍子
教授	佐々木 あや乃	教授	坂井 真紀子	准教授	椎野 若菜	教授	友常 勉
教授	佐野 洋	教授	澤田 ゆかり	教授	塩原 朝子	教授	中井 陽子
教授	菅原 睦	教授	篠原 琢	准教授	品川 大輔	准教授	中村 彰
教授	鈴木 玲子	教授	鈴木 義一	教授	高松 洋一	教授	西原 大輔
教授	武田 千香	准教授	芹生 尚子	教授	外川 昌彦	教授	花園 悟
准教授	田島 充士	教授	左右田 直規	教授	床呂 郁哉	准教授	春名 展生
准教授	ティップティエンホン・コースイト	准教授	巽 由樹子	教授	中山 俊秀	教授	フィリップ・シートン
教授	投野 由紀夫	教授	千葉 敏之	教授	西井 涼子	准教授	ホルカ・イリナ
准教授	内藤 稔	准教授	中山 裕美	准教授	野田 仁	准教授	ポーター・ジョン
教授	中川 裕	准教授	布川 あゆみ	教授	星 泉	准教授	幸松 英恵
教授	南 潤珍	准教授	福嶋 千穂	准教授	山越 康裕	教授	林 俊成
准教授	西岡 あかね	教授	真島 一郎	准教授	吉田 ゆか子	共同サステイナビリティ研究専攻	
教授	根岸 雅史	教授	松隈 潤	教授	渡辺 己		
准教授	野平 宗弘	教授	宮田 敏之			教授	中山 智香子
准教授	野元 裕樹	准教授	山内 由理子			教授	武内 進一
准教授	橋本 雄一	教授	吉田 ゆり子			准教授	出町 一恵
教授	匹田 剛	教授	米谷 匡史				
教授	藤縄 康弘	教授	若松 邦弘				
教授	降幡 正志						
准教授	ホルロンガン・アリアン・マカリンガ						
教授	前田 和泉						
教授	萬宮 健策						
准教授	丸山 空大						
教授	水野 善文						
准教授	箕浦 信勝						
教授	三宅 登之						
准教授	三代川 寛子						
教授	望月 圭子						
准教授	望月 源						
准教授	森田 耕司						
教授	八木 久美子						
教授	山口 裕之						
准教授	吉枝 聡子						
教授	吉富 朝子						
教授	吉本 秀之						